



Governo do Estado de Mato Grosso  
SEMA – Secretaria de Estado de Meio Ambiente  
Secretaria Adjunta de Gestão Ambiental - SAGA  
Superintendência de Mudanças Climáticas e Biodiversidade - SUBIO  
Coordenadoria de Unidades de Conservação - CUCO

TERMO DE REFERÊNCIA PARA CONTRATAÇÃO DE CONSULTORIA PESSOA JURÍDICA ESPECIALIZADA PARA **REVISÃO** DO PLANO DE MANEJO DA ESTAÇÃO ECOLÓGICA RIO ROOSEVELT.

## 1. OBJETIVO

Contratação de serviços de consultoria Pessoa Jurídica, para a revisão do Plano de Manejo da ESEC Rio Roosevelt, localizado no município de COLNIZA no estado de Mato Grosso.

## 2. ANTECEDENTES E CONTEXTO

A Lei nº 9.985 de 18 de julho de 2000 estabeleceu o Sistema Nacional de Unidades de Conservação da Natureza (SNUC), que possibilitou o ordenamento das inúmeras leis dispostas sobre as diversas categorias de manejo, como também vem a definir critérios e normas para o estabelecimento e gestão das áreas protegidas, sejam estas federais, estaduais ou municipais em todo o território nacional.

O SNUC caracteriza unidades de conservação como um espaço territorial e seus recursos ambientais, incluindo as águas jurisdicionais, com características naturais relevantes, legalmente instituído pelo Poder Público, com objetivos de conservação e limites definidos, sob regime especial de administração, aos quais se aplicam garantias adequadas de proteção.

A Lei do SNUC determina que todas as unidades de conservação devem dispor de um Plano de Manejo e o define como “documento técnico mediante o qual, com fundamento nos objetivos gerais de uma unidade de conservação, se estabelece o seu zoneamento e as normas que devem presidir o uso da área e o manejo dos recursos naturais, inclusive a implantação das estruturas físicas necessárias à gestão da unidade” (art. 2º, inciso XVII).

Trata-se de um documento técnico que busca integrar dados dos meios físico, biótico e socioeconômico referentes à UC, consolidados em um diagnóstico que irá subsidiar o planejamento da gestão da UC, a partir de uma visão realista, estratégica e operacional, visando atingir objetivos bem definidos, a partir de metas claras. Também define o ordenamento do uso do território, por meio do seu zoneamento, normatização e regulamentação específicas.

Atualmente no território mato-grossense existem 47 unidades de conservação estaduais. Dessas, 12 são unidades de conservação de Uso Sustentável (US), sendo 01 Reserva Extrativista (RESEX), 05 Estradas Parques (EP), 06 Áreas de Proteção Ambiental (APA), 34 são unidades de conservação de Proteção Integral (PI), sendo 05 Estações Ecológicas (ESEC), 02 Monumentos Naturais (MoNa), 18 Parques Estaduais (PE), 02 Refúgios de Vida Silvestre (RVS) 1 Reserva Biológica (REBio).

No contexto das unidades de conservação do estado do Mato Grosso, a **Estação Ecológica Rio Roosevelt**, foi criada pelo Decreto 1.798 de 04/11/1997. Posteriormente, em 23 de agosto de 1999, a Estação teve seu instrumento legal ratificada através da Lei Estadual nº 7.163; e, no ano de 2015, teve sua área ampliada pelo Decreto Estadual nº 58 de 13/04/2015 em mais 43.168ha (quarenta e três mil, cento e sessenta e oito hectares), totalizando aproximadamente 96.925,00 ha (noventa e seis mil, novecentos e vinte e cinco hectares) e perímetro de 150,32 km, localizados no Município de Colniza, com objetivo de “assegurar a conservação de amostras do ecossistema em estado natural, da diversidade biológica e proporcionar oportunidades controladas para educação e pesquisa científica”.

A “Revisão do Plano de Manejo” será utilizada como o instrumento para garantir a proteção dos recursos naturais e a movimentação das espécies da fauna nativa e para a preservação de amostras significativas dos ecossistemas naturais existentes.



Governo do Estado de Mato Grosso  
SEMA – Secretaria de Estado de Meio Ambiente  
Secretaria Adjunta de Gestão Ambiental - SAGA  
Superintendência de Mudanças Climáticas e Biodiversidade - SUBIO  
Coordenadoria de Unidades de Conservação - CUCO

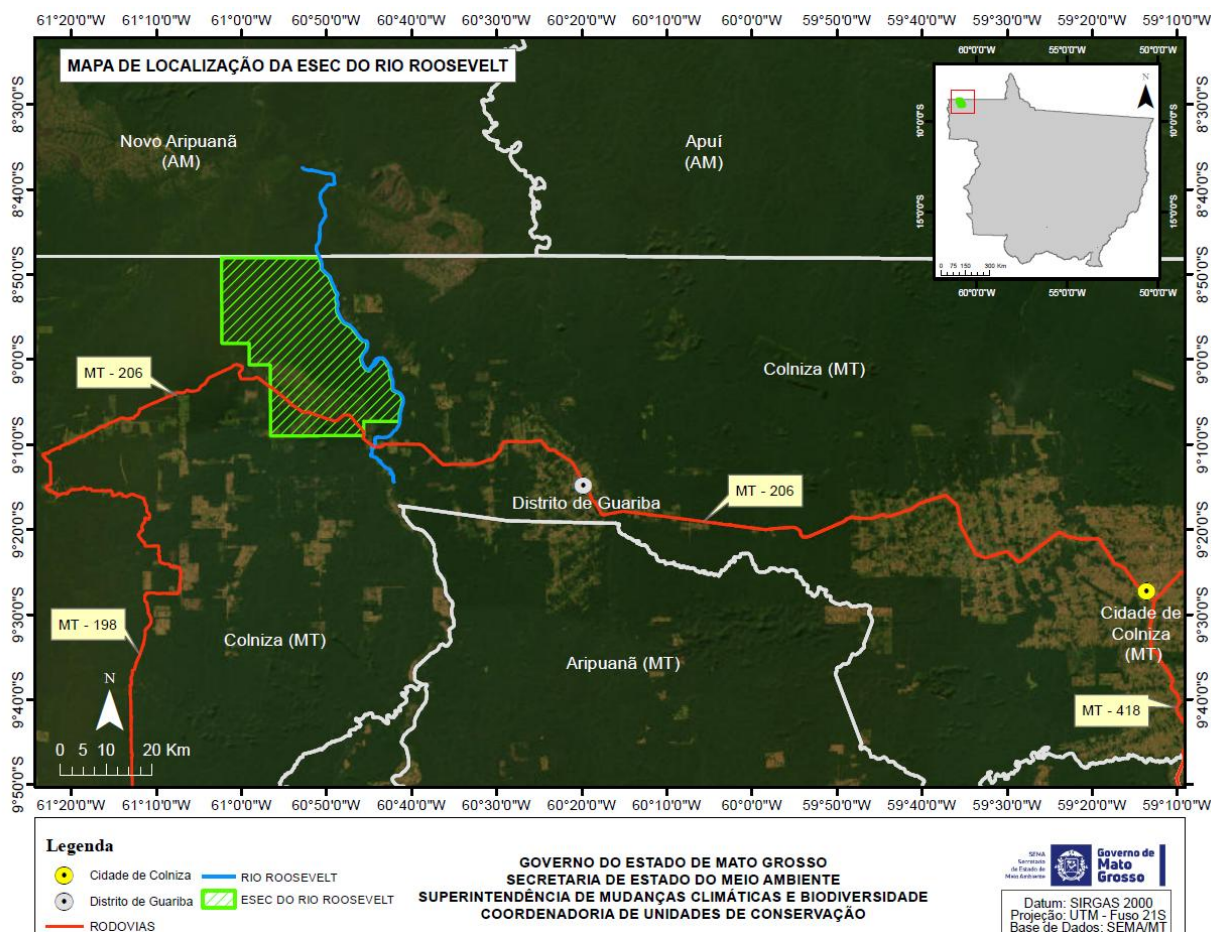


Imagem 1. Mapa de localização Estação Ecológica Rio Roosevelt - Fonte: SEMA-MT, 2025.

A revisão do Plano de Manejo da Estação Ecológica Rio Roosevelt orientará a sua gestão através de um novo cenário de ordenamento de uso e ocupação das terras e de utilização dos recursos naturais, definindo, assim, diretrizes e normas voltadas a conservação dos ambientes e ao uso sustentável do seu território e do seu entorno.

Com base nesse contexto, e considerando a importância, os recursos e valores da UC, a revisão do Plano de Manejo deverá ser elaborada visando fornecer subsídios essenciais para a gestão ambiental da área, definindo alvos da conservação e ameaças, o estabelecimento de zonas específicas de manejo e suas respectivas normas, a definição e priorização de planos temáticos e medidas de gestão necessárias, assim como a identificação dos atores que interagem com a unidade, no sentido de buscar o alcance dos objetivos que justificaram a sua criação. A Revisão do Plano de Manejo da ESEC Rio Roosevelt, orientará a sua gestão através de um novo cenário de ordenamento de uso e ocupação das terras e de utilização dos recursos naturais, definindo, assim, diretrizes e normas voltadas à conservação dos ambientes e ao uso sustentável das terras.

### 3. ESCOPO DA CONTRATAÇÃO

Visando um processo mais objetivo e estratégico, com menos custos e maior celeridade e com envolvimento de diversas áreas, os procedimentos de revisão do Plano de Manejo da ESEC RIO ROOSEVELT deverão obrigatoriamente se basear no Roteiro Metodológico para Elaboração e Revisão de Planos de Manejo das Unidades de Conservação Federais, publicado no ano de 2018 pelo Instituto Chico Mendes de Conservação da Biodiversidade - ICMBio, o qual foi inspirado no *Foundation Document* do Serviço de Parques Nacionais Norte Americano.



Governo do Estado de Mato Grosso  
SEMA – Secretaria de Estado de Meio Ambiente  
Secretaria Adjunta de Gestão Ambiental - SAGA  
Superintendência de Mudanças Climáticas e Biodiversidade - SUBIO  
Coordenadoria de Unidades de Conservação - CUCO

Assim, o detalhamento das ações que deverão ser realizadas nesta contratação encontra-se no referido manual, que pode ser obtido no seguinte endereço eletrônico:

[https://www.gov.br/icmbio/pt-br/centrais-de-conteudo/publicacoes/roteiros/roteiro\\_metodologico\\_elaboracao\\_revisao\\_plano\\_manejo\\_ucs.pdf](https://www.gov.br/icmbio/pt-br/centrais-de-conteudo/publicacoes/roteiros/roteiro_metodologico_elaboracao_revisao_plano_manejo_ucs.pdf)

#### 4. PRODUTOS E ATIVIDADES

As atividades serão acompanhadas pela Equipe de Planejamento/SEMA-MT (EP), designada pela Coordenadoria de Unidades de Conservação (CUCO) /SEMA-MT, após a assinatura do contrato, devendo ser composta por no mínimo 03 (três) servidores.

A fim de contemplar as partes da revisão do Plano de Manejo citadas na seção anterior, a consultoria deverá ser desenvolvida de acordo com as seguintes atividades, agrupadas em produtos:

##### Produto 1 - Plano de Trabalho

O Plano de Trabalho deverá conter de forma detalhada a estratégia de execução dos trabalhos espelhando a forma de trabalhar da Contratada, incluindo um cronograma de execução que deve conter todas as atividades a serem realizadas, inclusive aquelas que serão desenvolvidas em conjunto com a CUCO/SEMA/MT, indicando responsáveis, datas, meios, envolvidos e providências necessárias, não se restringindo às etapas indicadas neste TdR.

##### Produto 2 – Caracterização da UC

Nesta atividade, a Contratada realizará a coleta, análise e sistematização das informações e dados secundários que possibilitem a caracterização da Unidade de Conservação e sua zona de amortecimento, visando a elaboração da cartilha de apresentação da UC e a disposição de conteúdo consultivo para utilização nas etapas posteriores da revisão do Plano de Manejo. Em suma, o referido produto inclui o Relatório de Caracterização da UC, base de dados de referências bibliográficas, banco de dados geográficos da UC e mapas temáticos.

A caracterização considerará os aspectos administrativos, bióticos (fauna e flora, incluindo listas de espécies), físicos (geologia, geomorfologia, pedologia, clima e hidrografia), socioeconômicos e histórico-culturais (população, uso e ocupação da terra, atividades desenvolvidas na região que podem ter impactos sobre a UC, grupos de interesse que possuem ou poderão ter relação com a área, tais como prestadores de serviços ligados ao turismo, órgãos governamentais, ONGs, dentre outros) da Unidade de Conservação; estes dados deverão ser organizados por eixos temáticos em uma base de dados contendo as referências bibliográficas.

Também são relevantes os dados de gestão da UC e do seu entorno, como situação fundiária, zoneamentos existentes, histórico de planejamento, atrativos turísticos, infraestrutura etc. Além disso, também deverão ser identificados todos os atos normativos e legais referentes à UC.

A Equipe de Planejamento SEMA/MT disponibilizará materiais sobre a UC que entenda como necessários para a elaboração da caracterização. No entanto, a Contratada não deverá se limitar a esta fonte de dados.

Os arquivos digitais com a representação dos objetos deverão ser entregues exclusivamente nos formatos Shapefile (contendo as extensões: .shp, .dbf, .shx e .prj) e os arquivos Google Earth (.kml e .kmz), compatíveis com a base de dados da SEMA. Não serão aceitos arquivos georreferenciados em formatos distintos dos acima explicitados, como por exemplo, os nativos do ambiente CAD (.dwg e .dxf).

Os arquivos deverão ser elaborados em coordenadas geográficas e referenciadas ao Datum SIRGAS 2000 (código EPSG: 4674), que é o oficial do Sistema Geodésico Brasileiro. A escala de trabalho desejada é de 1:10.000, contudo, de acordo com a área da UC, é aceitável escalas de até 1:25.000.

Rua C esquina com rua F, Centro Político Administrativo • CEP: 78.049-913 • Cuiabá • Mato Grosso •  
sema.mt.gov.br



**Governo do Estado de Mato Grosso**  
**SEMA – Secretaria de Estado de Meio Ambiente**  
**Secretaria Adjunta de Gestão Ambiental - SAGA**  
**Superintendência de Mudanças Climáticas e Biodiversidade - SUBIO**  
**Coordenadoria de Unidades de Conservação - CUCO**

O material cartográfico deverá ser entregue nos formatos da ABNT mais apropriados, e disponibilizados em meio digital que deverão vir organizados em compatibilidade com os da base de dados da SEMA.

O limite oficial da Unidade de Conservação a ser utilizado para o mapeamento deverá ser o fornecido pela Equipe de Planejamento SEMA/MT.

Abaixo são listados alguns dos fatores ambientais indicados para a caracterização da UC e seu entorno, com uma lista do conteúdo sugerido de cada tema. Trata-se de uma proposta, não sendo obrigatória a elaboração de mapas sobre todos os assuntos listados. Caberá a discussão dos mapas que serão avaliados junto à EP durante a elaboração do Plano de Trabalho, tendo em vista a pertinência de cada tema para a realidade de cada UC. É recomendado o uso de imagens de satélite ou fotografias aéreas em alguns temas, como por exemplo uso e cobertura do solo.

1. Geologia: litologia, recursos minerais e direitos minerários, hidrogeologia, risco geológico, geodiversidade;
2. Geomorfologia: unidades de relevo, hipsometria, declividade;
3. Topografia: curvas de nível, pontos cotados, Modelo Digital do Terreno (MDT);
4. Pedologia: tipos de solos, suscetibilidade a erosão;
5. Clima: classificações climáticas, climograma (regime de pluviométrico e temperaturas), déficit hídrico;
6. Recursos hídricos: nascentes, sub bacias, qualidade da água; usos e outorgas;
7. Vegetação: biomas, fitofisionomias, estágios de sucessão florestal, etc.;
8. Fauna: ocorrência e espécies endêmicas, ameaçadas, exóticas, etc. de todos os grupos;
9. Focos de calor e incêndios florestais;
10. Impactos ambientais: áreas degradadas, feições erosivas, áreas contaminadas, etc.;
11. Patrimônio cultural, histórico e arqueológico;
12. Edificações e infraestrutura: estradas, acessos, ferrovias, adutoras, linhas transmissão, etc.;
13. Situação fundiária, propriedades e CAR;
14. Limites políticos: municípios, distritos, povoados, vilas, comunidades, etc.;
15. Outras áreas protegidas: corredores ecológicos, áreas prioritárias para conservação, outras UCs, mosaicos, reservas da biosfera, sítios Ramsar, etc.;
16. Planejamentos: zoneamentos, avaliação ambiental, planos diretores, etc.;
17. Proposta de Zoneamento da UC: interno e zona de amortecimento (ZA);
18. Situação fundiária da UC e de sua Zona de Amortecimento.

Os mapas serão utilizados na Oficina de elaboração de revisão do Plano de Manejo, auxiliando no planejamento do território da UC. Justifica-se assim, a necessidade de impressão deste material.

A sistematização das informações e dos dados secundários deverá compor uma cartilha de apresentação da UC a ser entregue pela Contratada, que conterá a ficha técnica da UC, a contextualização do processo de elaboração de revisão do Plano de Manejo, assim como, de maneira resumida e didática, a caracterização da área protegida, apoiada por mapas temáticos, sendo este o material de apoio a ser utilizado na Oficina de elaboração de revisão do Plano de Manejo.

Terminada esta etapa, será elaborado o Guia do Participante. Trata-se do material que subsidiará as discussões que ocorrerão na Oficina de elaboração de revisão Plano de Manejo. Portanto, trata-se de uma das principais entregas da consultoria.

### **Produto 3 – Guia do Participante**



**Governo do Estado de Mato Grosso**  
**SEMA – Secretaria de Estado de Meio Ambiente**  
**Secretaria Adjunta de Gestão Ambiental - SAGA**  
**Superintendência de Mudanças Climáticas e Biodiversidade - SUBIO**  
**Coordenadoria de Unidades de Conservação - CUCO**

A primeira atividade deste produto consiste na realização de uma visita técnica com o objetivo de fazer o reconhecimento da área, à luz dos dados levantados no documento anterior.

Será necessário que a visita de campo envolva conversas e/ou reuniões para identificação de pessoas/instituições/organizações/órgão públicos que participarão da Oficina de elaboração da revisão do Plano de Manejo (**Produto 4**). Estes diálogos deverão atender a dois objetivos:

1). Assegurar que a Contratada conheça minimamente a realidade local e os anseios dos participantes quanto à Oficina; 2). Assegurar que estes participantes tenham participação ativa e informada na Oficina. A Contratada deverá propor atividades que atendam a estes dois objetivos, que serão discutidas e apoiadas pela Equipe de Planejamento.

A contratada deverá realizar visitas no município para identificação de pessoas/instituições/organizações/órgão públicos que participarão da Oficina de elaboração da revisão do Plano de Manejo (Produto 4).

Após a visita de reconhecimento deverá ser realizada uma reunião em que EP e Contratada concluirão o processo de averiguação dos dados. Terminada esta etapa, será elaborado o Guia do Participante. Trata-se do material que subsidiará as discussões que ocorrerão na Oficina de revisão do Plano de Manejo.

É muito importante que o Guia do Participante seja redigido em linguagem acessível. A partir da aprovação da versão preliminar do guia do participante, a contratada deverá então finalizar sua elaboração contendo fotos, figuras, tabelas, gráficos e mapas realizando o layout e a diagramação. É fundamental que sejam desenvolvidos esquemas e ilustrações que facilitem a compreensão de todos os envolvidos.

O Guia deverá conter minimamente os seguintes itens:

- Agenda da Oficina: descrição da programação da Oficina, por dia de atividade;
- Ficha Técnica da UC: quadro resumo com o perfil da UC, incluindo nome, endereço e outros dados de contato (e-mail, site etc.), área e perímetro, municípios abrangidos e respectivas áreas dentro dos limites da UC, unidade federativa onde se encontra, coordenadas geográficas de localização, bem como ato de criação e de alteração de limites, bioma, ato de criação do Conselho Consultivo e atividades desenvolvidas na UC pela Coordenadoria de Unidades de Conservação/CUCO/SEMA/MT.
- Mapa de Localização da UC: identificação dos limites e territórios abrangidos;
- Caracterização da UC: caracterização breve e objetiva dos aspectos ambientais, socioeconômicos e histórico-culturais da UC e seu entorno, importantes para subsidiar as discussões na Oficina. Devem ser destacadas as espécies ameaçadas, raras, endêmicas ou consideradas especiais pela UC por algum outro motivo (pressão de caça, por exemplo). Deve-se incluir, ainda, processos geológicos ou paisagísticos importantes, serviços ambientais já identificados para a UC e as ameaças existentes sobre a área.
- Descrição sobre Plano de Manejo: descrição do objetivo da Oficina e contexto do processo de elaboração da revisão do Plano de Manejo na gestão da UC;
- Elementos da revisão do Plano de Manejo: relação dos elementos estratégicos da revisão do Plano de Manejo e etapas de elaboração do documento;
- Componentes Fundamentais:
  - I) Propósito da Unidade de Conservação: incluindo: conceitos, subsídios e orientações para a elaboração do propósito, elemento que define os motivos de criação da UC.
  - II) Significância da Unidade de Conservação: incluindo conceitos, subsídios e orientações para a elaboração da significância, elemento que aborda a importância específica da UC no contexto global, nacional, regional e sistêmico.





**Governo do Estado de Mato Grosso**  
**SEMA – Secretaria de Estado de Meio Ambiente**  
**Secretaria Adjunta de Gestão Ambiental - SAGA**  
**Superintendência de Mudanças Climáticas e Biodiversidade - SUBIO**  
**Coordenadoria de Unidades de Conservação - CUCO**

- III) Recursos e Valores Fundamentais: incluindo conceitos, subsídios e orientações para a elaboração dos recursos e valores fundamentais, elemento que apresenta os aspectos (ambiental, social, cultural, paisagístico etc.) mais importantes para a conservação e manejo da UC.
- Componentes Dinâmicos:
    - I) Avaliação de Necessidades de Dados e Planejamento: incluindo conceitos, subsídios e orientações para a avaliação de necessidade de dados e planejamento, elemento que contempla a análise dos recursos e valores fundamentais (identificar condições, tendências e ameaças), a identificação de questões-chave (gargalos para a efetiva consolidação da UC) e a proposição de necessidades prioritárias, baseada em critérios técnicos.
    - II) Subsídios para a Interpretação Ambiental: incluindo conceitos, subsídios e orientações para a elaboração dos subsídios para a interpretação ambiental, elemento que define os temas interpretativos para o plano de interpretação, visando a sensibilização e a aproximação com a sociedade.
  - Componentes Normativos:
    - I) Atos Legais e Administrativos: incluindo conceitos, subsídios e orientações para a sistematização das normas legais vigentes para a UC, sejam de ordenamento jurídico, acordos formais, regimentos sobre usos e restrições da área e de seus recursos naturais etc., além dos atos já identificados na etapa de diagnóstico.
    - II) Zoneamento e Normas: incluindo proposições, conceitos, subsídios e orientações para o estabelecimento das zonas que comporão a UC, a partir dos usos diferenciados e manejo dos recursos naturais, com suas respectivas normas, considerando também a definição da zona de amortecimento e potenciais corredores ecológicos.
  - Referências;
  - Apêndices (se necessário);
  - Anexos (se necessário).

Além do conceito de cada elemento da elaboração de revisão do Plano de Manejo, subsídios para a UC e orientações, o documento deverá trazer exemplos de outras UCs, a fim de facilitar a compreensão, além de exercícios a serem trabalhados pelos participantes da Oficina de elaboração de revisão do Plano de Manejo.

O item do Guia do Participante correspondente ao zoneamento não deverá conter o mapa de pré-zoneamento, mas sim a descrição das possíveis zonas para a UC, critérios de definição e a proposição de normas para cada uma delas.

As páginas dos elementos textuais do Guia do Participante deverão dispor de espaços em branco para a realização de anotações pelos participantes da Oficina Participativa de Plano de Manejo.

Uma vez que o Guia esteja aprovado pela Equipe de Planejamento/CUCO/SEMA, deverão ser impressos até 40 versões coloridas. A qualidade da impressão deverá ser suficiente para que mapas e demais itens gráficos sejam perfeitamente visíveis.

O material cartográfico também será entregue à Equipe de Planejamento/CUCO/SEMA para aprovação.

Durante o Plano de Trabalho, poderão ser escolhidos os mapas, reduzindo assim o desperdício de materiais e recursos.

A aprovação final do produto será dada após o recebimento e verificação de conformidade dos materiais.

#### **Produto 4 – Oficina Participativa de Plano de Manejo**

A sistematização das informações que serão utilizadas na revisão do Plano de Manejo da UC deverá ocorrer na Oficina Participativa da elaboração de revisão do Plano de Manejo, momento em que serão construídos, de forma



**Governo do Estado de Mato Grosso**  
**SEMA – Secretaria de Estado de Meio Ambiente**  
**Secretaria Adjunta de Gestão Ambiental - SAGA**  
**Superintendência de Mudanças Climáticas e Biodiversidade - SUBIO**  
**Coordenadoria de Unidades de Conservação - CUCO**

participativa, os Componentes Fundamentais, Dinâmicos e Normativos da área protegida, com base no conteúdo do Guia do Participante e outros materiais disponibilizados durante a atividade.

Esta Oficina tem como objetivo definir os elementos do Plano de Manejo: propósito, declarações de significância, recursos e valores fundamentais (RVF), questões-chave, avaliação dos RVF, definição e priorização das necessidades de dados e planejamento, zoneamento, atos legais e normas da Unidade de Conservação. Recomenda-se a seguinte programação para a Oficina:

A atividade terá duração de no mínimo 9 (nove) dias, incluindo o deslocamento. Deverão participar desta visita o coordenador, 02 especialistas em meio ambiente, o profissional de SIG e um dos moderadores.

Dia 1:

- Apresentação da caracterização da UC;
- Discutir e consolidar o propósito da Unidade, a partir dos resultados apresentados;
- Discutir e consolidar a significância da Unidade, a partir dos resultados apresentados;
- Discutir e consolidar os recursos e valores fundamentais da Unidade, a partir dos resultados apresentados.

Dia 2:

- Discutir e consolidar os temas interpretativos da Unidade, a partir dos resultados apresentados;
- Discutir e consolidar o atlas da Unidade (entregue durante a caracterização), a partir das bases cartográficas e mapas temáticos;
- Discutir e analisar a necessidade de planejamento e dados sobre a Unidade, a partir dos resultados apresentados.

Dia 3:

- Consolidar a matriz de necessidade de planejamento e dados da Unidade de Conservação;
- Discutir sobre o zoneamento da Unidade, a partir da proposta preliminar apresentada, baseada na consolidação das análises das bases cartográficas;
- Consolidar o zoneamento da Unidade de Conservação.

Dia 4:

- Discussão sobre as normas de cada zona definida;
- Consolidação das normas de cada zona da Unidade de Conservação;
- Discussão sobre as normas gerais da Unidade de Conservação.

Dia 5:

- Consolidação das normas gerais da Unidade de Conservação.

Ajustes na programação poderão surgir durante a discussão dos produtos anteriores, sobretudo durante a elaboração do Plano de Trabalho.

A Oficina será moderada pela Contratada, contando com o facilitador gráfico e o relator. Além disso, a Equipe de Planejamento indicará dois integrantes do Órgão Gestor para auxiliar a equipe da Contratada.

A Contratada deverá disponibilizar os materiais de apoio porventura necessários para os trabalhos, tais como textos, figuras, mapas, notebooks, tarjetas, flip-charts, folhas, apontador laser, pincéis e cartolinas, além das cópias impressas dos mapas temáticos elaborados na Etapa 2, sendo uma cópia de cada mapa, os quais deverão ser impressos coloridos, em papel sulfite, tamanho A1.



Governo do Estado de Mato Grosso  
SEMA – Secretaria de Estado de Meio Ambiente  
Secretaria Adjunta de Gestão Ambiental - SAGA  
Superintendência de Mudanças Climáticas e Biodiversidade - SUBIO  
Coordenadoria de Unidades de Conservação - CUCO

Deverá a Contratada, ainda, disponibilizar a cada participante uma cópia colorida do pré-zoneamento elaborado, impresso em papel sulfite, tamanho A4, para apoiar as discussões referentes ao zoneamento da UC. A Contratada, através de 01 profissional contratado, realizará a relatoria e os registros em imagens (fotos e vídeos) da Oficina, visando o aproveitamento do material para a elaboração da versão preliminar do Plano de Manejo.

O profissional com experiência em facilitação gráfica fará o acompanhamento e registro dos trabalhos em desenvolvimento. Suas tarefas incluem a elaboração de painéis ilustrativos, sistematização visual em tempo real, com registro das ideias, acontecimentos, falas e decisões mais significativos/representativos da Oficina.

A Oficina de Plano de Manejo será realizada no municípios que integram a área do ESEC Rio Roosevelt a ser definido pela contratada e a Equipe de Planejamento/CUCO/SEMA, devendo ocorrer em um período de até 05 (cinco) dias, com carga horária máxima de 06 (seis) horas por dia, com a previsão de até 40 (quarenta) participantes, incluindo os profissionais da Contratada, a Equipe de Planejamento, o Grupo de Trabalho do Conselho.

A lista dos participantes que representarão os diferentes atores presentes na Unidade de Conservação será definida pela contratada em conjunto com a Equipe de Planejamento/CUCO/SEMA, cabendo a contratada elaborar e distribuir os convites.

A Oficina deverá contar com a participação de toda a equipe-chave da Contratada, que deverá custear as despesas de seus profissionais, incluindo deslocamento, hospedagem e alimentação.

Serão de responsabilidade da contratada, a mobilização e o fornecimento de transporte, hospedagem e alimentação (lanches e refeições) aos participantes definidos previamente e outros convidados, ao Grupo de Trabalho do Conselho, assim como à Equipe de Planejamento/CUCO/SEMA; o credenciamento e controle de frequência dos participantes; montagem e entrega de kit da Oficina, contendo o Guia do Participante, crachá e caneta esferográfica; a definição do local, dias e horários da Oficina. Além disso, a organização da infraestrutura e recursos/materiais necessários, tais como salas e equipamentos de projeção.

A Equipe de Planejamento/CUCO/SEMA poderá auxiliar na execução das atividades da Oficina, conforme acordo prévio com a Contratada.

O produto que encerra esta etapa do Plano de Manejo será o relatório da Oficina, incluindo a descrição das atividades ocorridas, os registros fotográficos e de presença, os pontos de discussão que precisarão ser detalhados posteriormente e os encaminhamentos. Além disso, deverá ser anexado neste produto os materiais desenvolvidos pela facilitação gráfica.

#### **Produto 5 – Versão Preliminar do Plano de Manejo**

Deverá ser realizada uma reunião entre a Equipe de Planejamento/CUCO/SEMA e a Contratada para definir o conteúdo do plano de manejo a partir dos registros realizados na Oficina.

De modo provisório, pode-se assumir que a versão preliminar do Plano de Manejo conterá aproximadamente os seguintes conteúdo:

- Resumo sobre a SEMA/MT (criação, finalidade e papel em relação às UCs estaduais);
- Introdução;
- Histórico do Plano de Manejo;
- Ficha Técnica da UC;
- Mapa de Localização da UC;
- Caracterização da UC (de forma resumida);





**Governo do Estado de Mato Grosso**  
**SEMA – Secretaria de Estado de Meio Ambiente**  
**Secretaria Adjunta de Gestão Ambiental - SAGA**  
**Superintendência de Mudanças Climáticas e Biodiversidade - SUBIO**  
**Coordenadoria de Unidades de Conservação - CUCO**

- **Parte 1 - Componentes Fundamentais:**
  - I) Propósito da Unidade de Conservação;
  - II) Declarações de Significância;
  - III) Recursos e Valores Fundamentais (RVF).
- **Parte 2 - Componentes Dinâmicos:**
  - I) Avaliação de Necessidades de Dados e Planejamento:
    - a) Análise dos recursos e valores fundamentais;
    - b) Identificação de questões-chave; e
    - c) Priorização das necessidades de dados e de planejamento.
  - II) Subsídios para a Interpretação Ambiental.
- **Parte 3 - Componentes Normativos:**
  - I) Atos Legais e Administrativos;
  - II) Zoneamento e Normas;
  - III) Normas Gerais.
- Referências;
- Glossário;
- Apêndices;
- Anexos.

Referências bibliográficas: deverão ser apresentadas todas as referências bibliográficas citadas ao longo do estudo ambiental segundo normatização específica.

No glossário deverão ser inseridas todas as palavras consideradas desconhecidas e/ou estrangeiras citadas no documento, acompanhadas de seus respectivos significados, de modo a facilitar o entendimento dos leitores finais.

Conforme as informações adquiridas durante o processo de elaboração da revisão do Plano de Manejo, a Contratada deverá incluir como apêndices do documento, por exemplo, listas consolidadas de fauna e flora identificadas na UC, contendo os nomes científicos e comuns das espécies, a identificação daquelas especialmente protegidas ou sob algum grau de ameaça, assim como a descrição das fontes utilizadas.

Este produto conterá ainda todos os mapas e outras ilustrações necessárias ao seu entendimento, como mapa da UC e municípios de inserção, do zoneamento, bem como quadros, gráficos, fotografias e outras ilustrações pertinentes. O relatório terá que estar revisado quanto ao português e à gramática vigente (incluindo o novo acordo ortográfico), antes da emissão e da sua entrega a (Coordenadoria de Unidades de Conservação - CUCO), sem pendências. Embora seja uma versão preliminar, o produto deverá ser entregue com revisão ortográfica, formatação, etc.

#### **Produto 6 – Versão final do Plano de Manejo**

A Contratada deverá incorporar sugestões e comentários feitos pelas partes envolvidas na análise da versão preliminar do Plano de Manejo (produto 5), o que levará à aprovação técnica do Plano.

A CUCO receberá as contribuições, avaliará a pertinência e repassará os ajustes à Contratada. O repasse será feito via e-mails, podendo a Contratada solicitar reunião (online) para esclarecimentos.

A versão final do Plano de Manejo deverá ter a seguinte estrutura:

Elementos pré-textuais:

- Capa;
- Folha de rosto;



Governo do Estado de Mato Grosso  
SEMA – Secretaria de Estado de Meio Ambiente  
Secretaria Adjunta de Gestão Ambiental - SAGA  
Superintendência de Mudanças Climáticas e Biodiversidade - SUBIO  
Coordenadoria de Unidades de Conservação - CUCO

- Folha de apresentação da Equipe de Planejamento/CUCO/SEMA;
- Folha de créditos do Plano de Manejo;
- Listas;
- Sumário.

Elementos textuais:

- Resumo sobre o Órgão Gestor;
- Introdução;
- Histórico do Plano de Manejo;
- Ficha Técnica da UC;
- Mapa de Localização da UC;
- Caracterização da UC;
- Parte 1 - Componentes Fundamentais;
- Parte 2 - Componentes Dinâmicos;
- Parte 3 - Componentes Normativos.

Elementos pós-textuais:

- Referências;
- Glossário;
- Apêndices (se necessário);
- Anexos (se necessário).

A capa do Plano de Manejo deverá conter o nome e ano do documento, o nome e imagens da UC, o brasão e o nome do Estado do Mato Grosso, assim como o nome da SEMA/MT.

A folha de rosto deverá conter o nome e ano do documento, a logomarca do órgão Gestor e do Estado onde a UC está inserida e o logotipo da Contratada, assim como descrição da fonte dos recursos para a elaboração do Plano de Manejo e a descrição da propriedade do material

A logomarca do órgão Gestor e do Estado onde a UC está inserida, serão repassados pela Equipe de Planejamento/CUCO/SEMA-MT à Contratada, devendo-se respeitar a identidade visual das entidades.

A folha de apresentação da equipe de governo do Estado do Mato Grosso deverá conter os nomes dos ocupantes dos cargos de Governador e Vice-Governador de Estado, de Secretário de Estado de Meio Ambiente, de Secretário-Adjunto de Gestão Ambiental, de Superintendente de Mudanças Climáticas e Biodiversidade, de Coordenador Unidades de Conservação, de Gerente da UC, a Equipe de Planejamento conforme indicado pela equipe.

As listas deverão ser incluídas conforme a presença dos diferentes elementos dispostos no Plano de Manejo, sejam ilustrações, tabelas, abreviaturas e siglas, dentre outros.

Realizados os ajustes de conteúdo e a diagramação da versão final da elaboração da revisão do Plano de Manejo, a Contratada deverá entregar o documento para análise técnica da Equipe de Planejamento/CUCO/SEMA-MT.

Superadas a etapa de análise técnica do produto, incluindo o atendimento de possíveis ajustes solicitados à Contratada, a Equipe de Planejamento/CUCO/SEMA-MT providenciará a aprovação do documento final.

A versão final do documento deverá ser entregue somente após a aprovação da versão digital.



**Governo do Estado de Mato Grosso**  
**SEMA – Secretaria de Estado de Meio Ambiente**  
**Secretaria Adjunta de Gestão Ambiental - SAGA**  
**Superintendência de Mudanças Climáticas e Biodiversidade - SUBIO**  
**Coordenadoria de Unidades de Conservação - CUCO**

A aprovação junto do documento final, será feita pela Equipe de Planejamento/CUCO/SEMA-MT. É possível que nesta etapa surjam ajustes que precisarão ser endereçados pela Contratada.

#### 4. RESULTADOS, PAGAMENTO E CRONOGRAMA

Os serviços descritos neste TdR serão desempenhados pela Contratada no prazo de até 365 dias, a contar da data de assinatura do contrato, o qual possuirá vigência total de até 420 dias. Os pagamentos serão vinculados ao alcance dos resultados (cumprimento das etapas e entrega dos produtos previstos), conforme cronograma a seguir:

Entrega	Entrega em dias corridos após a assinatura do contrato	Pagamento
Produto 1 - Plano de Trabalho	30	10%
Produto 2 – Caracterização da UC	120	15%
Produto 3 – Guia do Participante UC	165	15%
Produto 4 – Oficina Participativa da elaboração da revisão de Plano de Manejo UC	225	15%
Produto 5 – Versão preliminar do Plano de Manejo UC	295	15%
Produto 6 – Versão final do Plano de Manejo UC	365	30%

Devem estar inclusos no valor da proposta a remuneração dos serviços prestados pela consultoria (pessoal, logística, materiais, etc), bem como todos os encargos sociais estipulados na legislação fiscal e trabalhista.

O contrato será celebrado com o (NOME DO CONTRATANTE) com recursos (INFORMAR ORIGEM DO RECURSO) e os pagamentos serão realizados somente após a Equipe de Planejamento emitir Parecer informando os serviços foram prestados em conformidade com o solicitado.

Os produtos devem ser entregues à Equipe de Planejamento/CUCO/SEMA-MT, que irá avaliar e aprová-los. Caso os produtos não se apresentem satisfatórios para a aprovação, a Contratada deverá proceder às alterações até que os documentos atendam ao solicitado, para então serem aprovados.

#### 5. FORMA DE APRESENTAÇÃO

Os produtos deverão ser entregues em idioma português brasileiro, revisados e de acordo com a gramática vigente. Todos os documentos deverão estar em linguagem compatível com o público integrante do conselho gestor da UC.

A formatação dos produtos entregues deverá ser baseada nas normas vigentes da Associação Brasileira de Normas Técnicas (ABNT), do Instituto Brasileiro de Geografia e Estatística (IBGE) ou outras normas específicas, conforme cada caso, assim como deverá seguir às orientações emitidas pela Equipe de Planejamento/CUCO/SEMA-MT.



**Governo do Estado de Mato Grosso**  
**SEMA – Secretaria de Estado de Meio Ambiente**  
**Secretaria Adjunta de Gestão Ambiental - SAGA**  
**Superintendência de Mudanças Climáticas e Biodiversidade - SUBIO**  
**Coordenadoria de Unidades de Conservação - CUCO**

As imagens devem ser entregues em arquivos de alta e baixa resolução, em formato .tiff ou .jpeg, georreferenciadas, conforme o caso. Toda a base cartográfica do projeto deve ser georreferenciada e entregues os shapefiles de todos os mapas, assim como as tabelas de dados, os metadados, os arquivos em formato geodatabase, os projetos nos softwares de SIG (.mxd e .qgs) e o banco de dados espaciais elaborado. Os arquivos de texto devem estar em formato .docx e as planilhas em formato .xlsx.

Versões preliminares devem vir com marca d'água que indique esse status. A versão final de todos os produtos deverá ser entregue em formato digital, cujo armazenamento é de responsabilidade da Contratada, o que também se aplica aos arquivos de apoio e às versões preliminares. Por arquivos de apoio, entende-se mapas, imagens de satélite, dados vetoriais, textos, tabelas e planilhas, croquis e desenhos, fotos e vídeos. Além disso, as versões finais dos produtos deverão ser entregues em vias digitais.

Todos os aplicativos usados, bem como as autorias, créditos institucionais, datas e locais de publicação devem aparecer de forma clara, nos arquivos eletrônicos, de forma que os nomes dos autores apareçam separados dos nomes das instituições.

## 6. INSUMOS NECESSÁRIOS E RESPONSABILIDADES

Caberá à Contratada:

- Adquirir as autorizações, certidões, registros ou documentos equivalentes porventura necessários à execução dos trabalhos deste TdR;
- Utilizar sua própria equipe técnica, material e local de trabalho, fornecendo os insumos necessários ao bom desenvolvimento dos serviços descritos neste TdR, tais como computadores, softwares de SIG, serviço de armazenamento e compartilhamento em nuvem, sistema de videoconferência e suíte de escritório;
- Custear as despesas relacionadas a honorários, encargos sociais e trabalhistas de sua equipe;
- Custear as despesas de sua equipe nas atividades presenciais, tais como reuniões, reconhecimento de campo e Oficinas, incluindo custos relacionados a deslocamento de ida e retorno (passagens, veículos, combustível), hospedagem e alimentação e outros;
- Custear as despesas de diagramação e impressão de documentos, tais como mapas, textos, figuras, Cartilha de Apresentação da UC, Guia do Participante da Oficina de Plano de Manejo;
- Fornecer recursos e materiais necessários para a execução das atividades presenciais (Oficinas e reunião de apresentação da versão preliminar do Plano de Manejo aos comunitários), tais como notebooks, tarjetas, *flip-charts*, folhas, apontador laser, pincéis e cartolinas;
- Fornecer facilitador gráfico, relator e moderadores para a Oficina de revisão de Plano de Manejo;
- Reparar, corrigir, remover ou substituir, às suas expensas, as partes do objeto do contrato em que a Equipe de Planejamento/CUCO/SEMA-MT verificar vícios, defeitos ou incorreções resultantes dos materiais empregados ou da execução dos serviços, obedecendo aos prazos estipulados em cronograma constante no Plano de Trabalho e a vigência contratual.
- Responsabilizar-se pelos deslocamentos, alimentação e hospedagem dos participantes convidados para a Oficina Participativa da elaboração da revisão do Plano de Manejo, além da Equipe de Planejamento e o Grupo de Trabalho do Conselho;
- Disponibilizar o local de realização da Oficina de elaboração da revisão do Plano de Manejo;
- Fornecer kit da Oficina Participativa da elaboração da revisão de Plano de Manejo a todos os participantes da atividade, contendo o Guia do Participante, crachá, caneta esferográfica e copo reutilizável;
- Fornecer infraestrutura, recursos e materiais necessários para a execução da Oficina tais como mesas, cadeiras, equipamentos de projeção, ressalvados os insumos e tarefas de responsabilidade da Contratada;

Caberá ao Órgão Gestor:



**Governo do Estado de Mato Grosso**  
**SEMA – Secretaria de Estado de Meio Ambiente**  
**Secretaria Adjunta de Gestão Ambiental - SAGA**  
**Superintendência de Mudanças Climáticas e Biodiversidade - SUBIO**  
**Coordenadoria de Unidades de Conservação - CUCO**

- Conceder autorização(ões) para o desenvolvimento das atividades previstas na legislação, se necessário; disponibilizar à Contratada todos os documentos existentes que possam contribuir com a elaboração da revisão do Plano de Manejo, mediante prévia solicitação e análise;
- Providenciar documento de apresentação da Contratada como responsável técnico pela elaboração da revisão do Plano de Manejo, com o objetivo de auxiliar na consulta a outras instituições;
- Examinar e avaliar os materiais apresentados pela Contratada, a fim de deliberar pela aprovação ou rejeição nula, parcial ou integral destes, baseando-se nas previsões deste TdR, nas cláusulas contratuais e/ou no Plano de Trabalho previamente aprovado;
- Apoiar a Contratada no desenvolvimento das atividades previstas neste TdR, conforme solicitação realizada à Equipe de Planejamento/CUCO/SEMA-MT.

## 7- QUALIFICAÇÃO

Este Termo de Referência tem como objetivo principal a contratação de empresas que tenham experiências com a aplicação do Roteiro Metodológico desenvolvido pelo ICMBio para a elaboração de Planos de Manejo, em uso no Brasil de 2018.

**I. A Empresa** interessada na execução dos serviços deste TdR, dever: **a)** apresentar experiência em elaboração de Plano de Manejo de unidade de conservação de proteção integral ou de uso sustentável elaborados e concluído; **b)** ter projetos e/ou trabalhos técnicos executados e concluídos de elaboração de zoneamento ambiental e/ou ecológico; **c)** ter estudos ambientais e/ou socioeconômicos realizados e concluído; **d)** ter oficinas participativas de diagnóstico; **e)** apresentar banco de dados em sistemas de informações geográficas (SIG) elaborados e concluídos. A empresa interessada deverá possuir equipe composta por profissionais especializados, com formação acadêmica de nível superior, enquadrados nos perfis a seguir:

**II. O Coordenador (a) do Trabalho:** **a)** deverá ter formação nas áreas de Ciências Biológicas, Ecologia, Geologia, Geografia, Engenharia Ambiental, Engenharia Florestal ou afins, considerando nível de pós-graduação; **b)** experiência profissional de coordenação em planos de manejo em unidades de conservação; **c)** experiência em coordenado equipe técnica em projetos; **d)** experiência em ter participado em cursos de capacitação/formação ministrados pelo ICMBio sobre esta metodologia ou ter capacitação na metodologia Foundation;

**III. Profissionais Especializados:** **a)** deverá ter formação nas áreas de Graduação e/ou especialização em Biologia, Ecologia, Geografia, Geologia, Agronomia, Engenharia Agrônoma, Engenharia Ambiental, Engenharia florestal, Gestão Ambiental, Ciências Sociais, Antropologia, Ciências Econômicas, ou áreas relacionadas, considerando nível de pós-graduação; **b)** Experiência em realização de oficinas de plano de manejo trabalhados; **c)** experiência em número de oficinas participativas (exceto as de plano de manejo); **d)** experiência em tenha participado em cursos de capacitação/formação ministrados pelo ICMBio ou Foundation sobre esta metodologia;

**IV. Especialista de SIG:** **a)** deverá ter graduação nas áreas de Geoprocessamento, Engenharia Cartográfica, Geologia, Geografia, Engenharia Ambiental, Engenharia Florestal ou afins; **b)** experiência em elaboração de mapas em projetos ambientais; **c)** experiência em elaboração de banco de dados geoespaciais em projetos ambientais.

**V. Moderador:** **a)** deverão ter formação nas áreas de Graduação e/ou especialização em Biologia, Ecologia, Geografia, Geologia, Agronomia, Engenharia Agrônoma, Engenharia Ambiental, Engenharia florestal, Gestão Ambiental, Ciências Sociais, Antropologia, Ciências Econômicas, ou áreas relacionadas; **b)** experiência em oficinas de moderação ou capacitação relacionadas ao Roteiro Metodológico do ICMBio ou à metodologia Foundation.



Governo do Estado de Mato Grosso  
SEMA – Secretaria de Estado de Meio Ambiente  
Secretaria Adjunta de Gestão Ambiental - SAGA  
Superintendência de Mudanças Climáticas e Biodiversidade - SUBIO  
Coordenadoria de Unidades de Conservação - CUCO

### Qualificação do Plano de Trabalho

A análise do Plano de trabalho considerará a adequação da Proposta aos objetivos fixados no Termo de Referência, incluindo abordagem técnica, metodologia e cronograma.

Caberá ao Coordenador conduzir o processo de planejamento e execução dos trabalhos deste TdR junto à sua equipe, representar a Contratada nas reuniões e contatos junto à Equipe de Planejamento/CUCO/SEMA-MT, a condução da Oficina para elaboração da revisão de Plano de Manejo, a consolidação e entrega dos produtos exigidos dentro dos prazos contratuais. É necessário que tal profissional tenha habilidade para mediação e resolução de conflitos, promoção de acordos entre diferentes grupos envolvidos no processo de elaboração da revisão do Plano de Manejo, assim como capacidade de liderança.

Os profissionais especialistas terão como propósito assessorar o Coordenador (a) na elaboração dos produtos contratados, atuando no levantamento e análise de informações e dados relacionados aos aspectos administrativos, físicos, bióticos, socioeconômicos, histórico-culturais e cartográficos da UC, de acordo com a especialidade exigida, assim como apoiar a realização das reuniões e Oficina para elaboração da revisão de Plano de Manejo.

A equipe descrita acima é entendida como mínima para execução desta consultoria e é por meio destes profissionais que será avaliada a capacidade técnica do quadro da concorrente. Contudo, outros profissionais que a proponente julgar necessário poderão ser apresentados na proposta a ser submetida, como técnicos de apoio, principalmente a fim de assegurar o cumprimento dos prazos indicados neste Termo.

A Contratada deverá disponibilizar 02 (dois) moderadores, profissionais para moderação da Oficina Participativa da revisão do Plano de Manejo, facilitação gráfica e relatoria da atividade. Outros profissionais, como especialistas em grupos taxonômicos, também deverão ser acrescidos à equipe complementar.

A Oficina será moderada pela Contratada, contando com ao menos 03 (três) profissionais especialistas com perfil de coordenador, facilitador gráfico e relator. Além disso, a Equipe de Planejamento indicará 02 (dois) integrantes do Órgão Gestor para auxiliar a equipe da Contratada.

**Atenção:** Será obrigatório que ao menos um dos moderadores tenha já moderado uma Oficina de Plano de Manejo ou tenha comprovante de capacitação do ICMBio para esta finalidade. Em ambos os casos, contarão apenas as experiências e capacitações relacionadas ao Roteiro Metodológico do ICMBio ou à metodologia Foundation.

Durante as avaliações da Pessoa Jurídica e de seus profissionais, serão consideradas apenas as qualificações relevantes para os trabalhos exigidos neste TdR, de acordo com as comprovações apresentadas.

### 8. RESPONSABILIDADE TÉCNICA

A responsabilidade técnica pela análise e aprovação dos produtos entregues pelo contratado para execução do serviço a que se refere este Termo de Referência será a Equipe de Planejamento /CUCO/ SEMA-MT instituída, que terá pleno acesso a todas as informações e atividades realizadas, além de acompanhar e participar de todas as etapas do processo de elaboração da revisão do Plano de Manejo.

Quaisquer modificações no escopo do trabalho ou nos prazos de entrega deverão ser previamente aprovadas pela Equipe de Planejamento/SEMA-MT.